

ZAMAN KUSU



Bir Neşe'ye Erdok portresi denemesi

Türkiye'de figür resmin en önemli temsilcilerinden Neşe Erdok, kapsamlı bir seçkiyle Bozlu Art Project Mongeri Binası'na konuk oluyor. Erdok'un ulaşılabilen bütün eserlerini kayıt altına alan devasa 'Zaman Kuşu: Neşe Erdok'un Yaşamı ve Sanatı' kitabı vesilesiyle açılan sergide çeşitli koleksiyonlardan derlenen 80'e yakın tablo yer alıyor.

AYŞEGÜL SÖNMEZ
sanatatak@gmail.com

1992 yılında Neşe Erdok, Rimbaud'un 'Vadide Uyuyan' şiirinden hareketle bir resim yapar. Resimde genç erkek çıplak gövdesiyle resmin bize en yakın bölümüne serilir. Bacaklarının arasında kurumuş bir sukulent vardır. Kaküşgillerden bitkinin taze olanları çevrelemektedir onu... Arkaplan keşfedilecek daha pek çok şey olduğunu hatırlatan primitif boyalı bir ufka sahiptir.

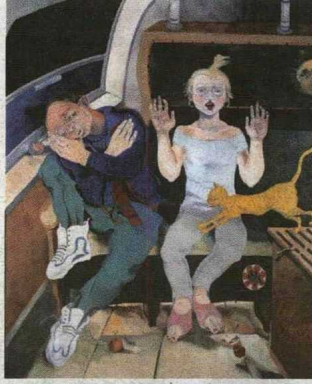
Erdok'un genellikle kadınlar, anneler, çocuk resimleri arasında atipik bulabiliriz bu resmini... Rimbaud'un ölen askerler için yazdığı şiirden yola çıkarsa da Erdok, askeri Ofelya'laştırır şairin yazdığı gibi: "Uzak ormanda yerlilerin gürtlüleri./ Mahzun Ofelya, beyaz bir tayf gibi, yıllardır/ Doluşur bu siyah nehrin suları içinde./ Deliliği içinde bir sarık mırıldanır./ Bir çocukluk şarkısı, akşam serinliğinde."

Doğanın ortasında uzansa da Rimbaud'un askeri, üreme organını kaplayan kurumuş sukulentle, ölü doğaya, Erdok'un resimlerinin önemli bir meselesi olan -2013 yılında bana da teyit edeceği gibi- ölümlülüğü, ölümü bilme ve anlatma çabasına işaret eder.

Çoğu Erdok üzerine yazanların tespit ettiği gibi acıdan ziyade Erdok'un konusu pekâlâ ölümdür. Aynı zamanda ölümün karşısında olmayan bir hayat, ölüme yakın, ölümü hep aklında tutan bir hayattır da. "Her an ölümü, yaşlılığı düşünürüm. Ama karanlıklar içinde biri de değilim" diyor Neşe Erdok, yine kendi sözleriyle 'daha az yaşadığını, daha çok resim yaptığını' ifade eder. Herkesinki gibi bir hayatı olmadığını, olsaydı resim yapmayacağını da...

Karamsar bir kişi olduğunu da belirtir. Merdiven inerken bile 'ya şimdi yuvarlanırsam' diye düşündüğünü de.

Bu karamsarlığın acı başlığı altında Türkiye sanatı tarihinde 1968 kuşağı diye adlandırılan kuşağın ortak bir eğilimi olduğunu düşünürsek Neşe Erdok'un figürasyonu, bu acı'lı kuşağın içinde belki insanı en çok anıtsallaştıran, lakin insana



duyduğu evrensel inancı taşıdığı kadar onun biricik ölümlülüğüne dikkat çekisiyle ayrışandır.

Onun figürü merkezde, bize bakan ama aynı zamanda ölecek olandır da.

1972 tarihli 'Kurbanlık'ta kucagında kuzu taşıyan çocuğun grotesk bakışı kadar zamanla kucagın kendisi de sorunsallaşır.

Erdok'un 1970 ve 1980'lerdeki mekânı ele alışı neyin içerisi olduğunu çözme uğraşdır. Yatağı, koltuğu, el arabasını, sokağı, figürün sığıdığı ve uzandığı her mekânı, bu kez tuval denilen mekâna bir kez daha taşır, toplam iki kere mekânsılaştırırken, yatağı hücreleştirir. Hücreyi yataklaştırır. El arabasını hücreleştirir. Hapishaneyi hastaneye, sokağı eve, evi sokağa yakınlaştırır.

'Saltanat' resimlerinden 'Gece Yolculukları'na varır.

1990'larda modern genç kadınların portreleriyle, ojele, sandaletli, renkli saçlı kızlarla, Nesrin'lerle, Hale'lerle, içindeki karamsarlı aralar Neşe Erdok.

Belki (bizim kuşağın hiç bilmediği ama masal gibi dinlediği) kendi uzun saçlı,

hippi genç kadınlığını hatırlayarak, onlarla özdeşleşerek bu kızları tuvallerinde merkeze alsada neşeliliği, muzipliği, komikliği hep kedilere sevk eder. İç mekândan dışa doğru açılır. Ara mekânları, balkonları, terasları, buradaki saksıları, içindeki bitkileri önemser.

Zaman zaman, hatta sık sık kendini de kaydedir. 1999 yılında örneğin. Bir ameliyat önlüğüyle, resim yapma önlüğünü hatta kasap önlüğüne doğru ve kendi çıplak ama nü olmayan bedenini yürüttüğü profilden yaptığı, bize bakmadığı resiminde.

Bir kez daha çok otantik olarak... 2010 yılında. Tam kalbine doğru çektiği mesinin üzerindeki kırmızı çizgiyle. Erdok bu iki otportresinde de çıplak değildir. Ama çıplak kalabilir.

Ve 2010 bana kalırsa önemlidir. Bundan sonra

Neşe Erdok figürü hiç olmadığı kadar özgürleşir. 2013 tarihli Buda heykeli, tavandaki lambanın ışığına aldırmanın bir boyayla aydınlatıldığı, her zamanki bitmişliği, sabitliğine zıt, görünür kıldığı fırça darbeleriyle çözümlüye uğrar artık 'anıtlar'. Figür, 'ölümlü insan', daha gevşek salın-

cak, izleyiciye yandan ve neredeyse şüpheli bakabilecektir. Şüphe duyan figürün şüphe duymayan, kendinden emin geçmiş, bize bakan trajik ve sabit figürlere selamdır artık söz konusu olan.

Neşe Erdok'a sorabilmişim, akademi-de bir kadın olarak ayrımcılığa uğradınız mı, diye. Şöyle yanıtlamıştı: "Ayrımcılığı fazla hissetmedim ama şunu hissettim: Hep erkekler var ve her şeye onlar karar veriyor. Politikada da öyle. Dolayısıyla bütün olumsuzlukları onlar yüklenmiş."

Ve düşünmüştüm, figürlerinin çoğunun kadınlar, anneler, çocuklar ve kediler olmasının, hatta toplam kaç kadın yaptığını rakamla saymanın dahi, önemli olduğunu... Bozlu Art Project Mongeri Binası'ndaki sergisi, Oğuz Erten'in hazırladığı ve henüz 13 yaşındayken yaptığı 'Erzincan'daki Evimiz' (1953) tablosundan 2018 tarihli 'Suriye' serisine ulaşılabilen bütün Neşe Erdok tablolarını kayıt altına alan 'Zaman Kuşu: Neşe Erdok'un Yaşamı ve Sanatı' kitabındaki gibi ayrıntılı bir sunumu hak ediyor. Yine de toplu bir şekilde Neşe Erdok'ları bize gösterecek hem kendimizi tanımamızı sağlıyor hem de Neşe Erdok'u ve resmini de...

Bozlu Art Project Mongeri Binası'ndaki Neşe Erdok sergisi 12 Haziran'a kadar sürecektir.

